

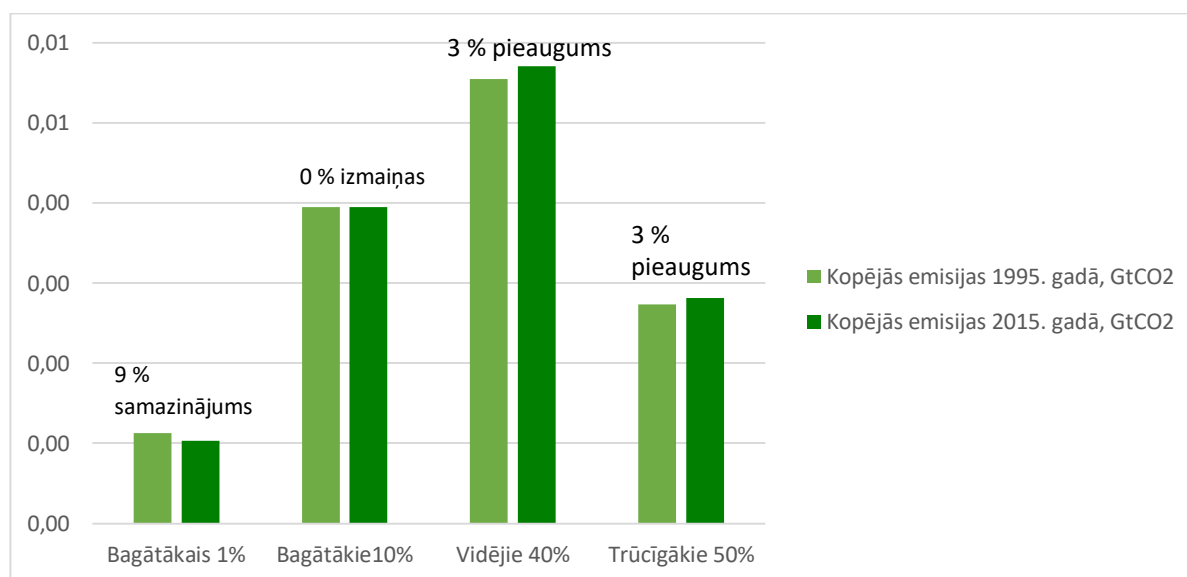
# OGLEKĻA NEVIENLĪDZĪBA LATVIJĀ

## Klimata mērķiem jāiet roku rokā ar nevienlīdzības mazināšanu sabiedrībā

Materiāls sagatavots sadarbībā ar "Oxfam". Informācija par datu avotu, terminoloģiju atrodama publikācijā ["Uzveikt oglekļa nevienlīdzību Eiropas Savienībā"](#).

Vides organizācijas aicina ne tikai pieņemt augstākus mērķus siltumnīcefekta gāzu (turpmāk –SEG) samazināšanā, lai nepārsniegtu 1,5°C sasilšanas robežu, bet rīkoties arī, lai samazinātu nevienlīdzību sabiedrībā, lai arī turīgākie sabiedrības slāņi sniedz savu artavu cilvēku izraisīto klimata pārmaiņu ierobežošanā.

Latvijā bagātākais 1 % iedzīvotāju kopā rada vairāk par vienu trešdaļu jeb 37 % no tām siltumnīcefektu izraisošo gāzu emisijām, ko rada trūcīgākie 50 %. Bagātākie 10 % kopā rada gandrīz par trešdaļu vairāk emisijas nekā trūcīgākie 50 %.

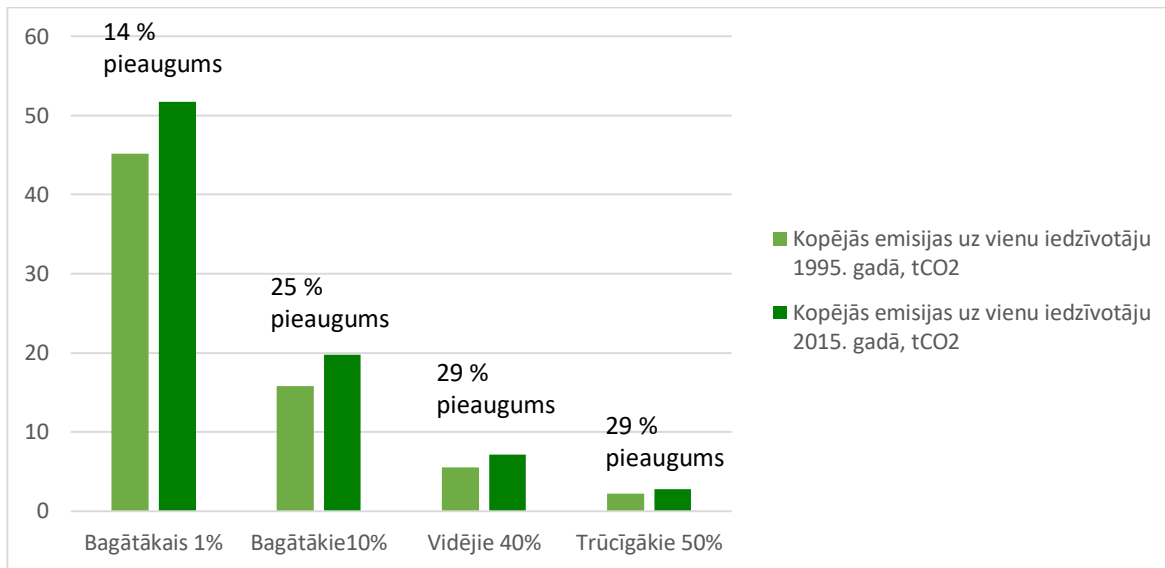


1. attēls. SEG emisiju kopējais apjoms pēc ienākumu grupām 1995. un 2015. gadā Latvijā

Raugoties uz emisiju apjomu uz vienu iedzīvotāju, nevienlīdzība atklājas sevišķi krasi starp dažādām ienākumu grupām. Viens iedzīvotājs, kas pieder pie Latvijas bagātākā 1 % slāņa, rada 18 reizi vairāk klimata pārmaiņas izraisošās emisijas nekā viens iedzīvotājs, kas pieder pie Latvijas trūcīgākajiem 50 % iedzīvotāju.

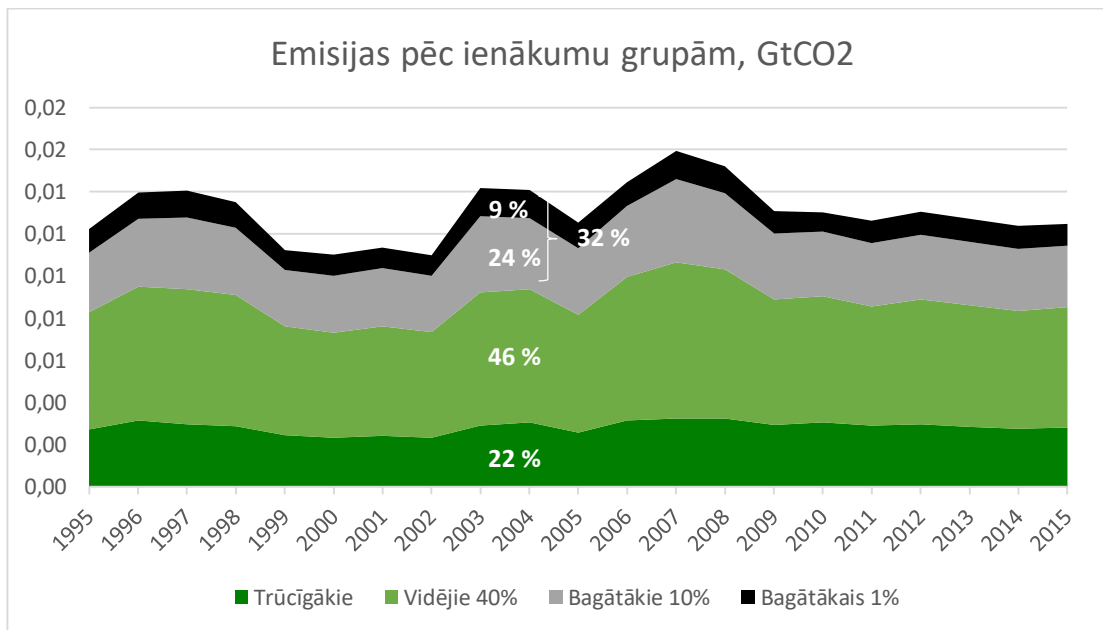
Ir redzams, ka visiem Latvijas iedzīvotāju slāņiem emisiju apjoms laikā no 1995. līdz 2015. gadam ir būtiski pieaudzis, rēķinot uz vienu iedzīvotāju.





2. attēls. SEG emisiju apjoms uz vienu iedzīvotāju pēc ienākumu grupām 1995. un 2015. gadā Latvijā

Lai tiktu sasniegti mērķi virzībā uz klimatneitralitāti, proporcionāli lielākā atbildības daļa ir jāuzņemas bagātākajiem 10 %, kā arī tiem 40%, kas pieder “vidusslānim”.

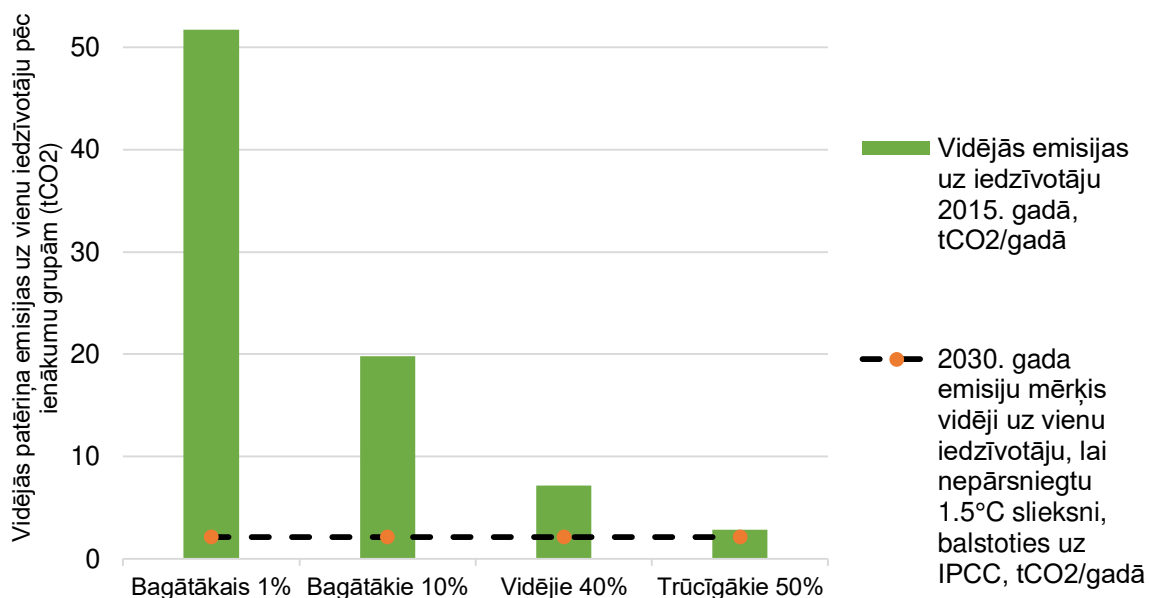


3. attēls. SEG emisiju kopējais apjoms pēc ienākumu grupām no 1995. līdz 2015. gadam Latvijā

Lai nokļūtu uz trajektorijas, kurā varētu izdoties globālo sasilšanu ierobežot līdz 1,5° C, Klimata pārmaiņu starpvaldību padomes (IPCC) 1.5°C ziņojumā<sup>1</sup> novērtētie zemākā riska emisiju ceļi norāda, ka pasaules vidējām emisijām uz vienu iedzīvotāju līdz 2030. gadam jābūt (un pēc tam vēl zemāk)

<sup>1</sup> The International Panel on Climate Change. 2018. Global Warming of 1.5 °C. 2. Pieejams: [Global Warming of 1.5 °C — \(ipcc.ch\)](http://ipcc.ch)

aptuveni 2,1t. Līdz ar to Latvijā pat trūcīgākajiem 50 % līdz 2030.gadam ir vēl nedaudz jāsamazina radītās emisijas, tomēr šis mērķis nav tālu un nenozīmētu būtiskas dzīvesveida izmaiņas.



4. attēls. Vidējās patēriņa SEG emisijas (GtCO2) uz vienu iedzīvotāju pēc ienākumu grupām 2015. gadā Latvijā

Kaut arī Latvijas iedzīvotāju skaits apskatītajā periodā samazinājās par 20 %, kopējo emisiju apjoms nedaudz pieauga, līdz ar to emisiju apjoms uz vienu iedzīvotāju ir audzis būtiski.

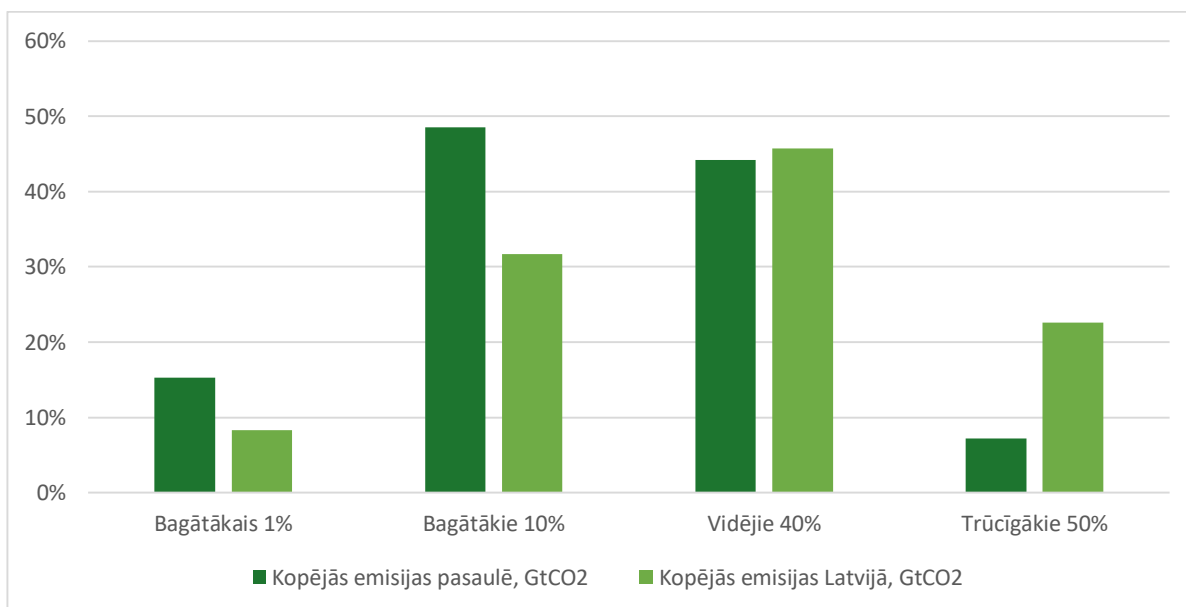
Salīdzinot 117 valstu kopējās kumulatīvās patēriņa emisijas jeb visu konkrētajā laika posmā radīto emisiju apjomu, kas neņem vērā iedzīvotāju skaitu, kas laikā no 1990. līdz 1995. gadam ir radītas konkrētās valsts iedzīvotāju patēriņa rezultātā, tad Latvija ierindojas 70. vietā, starp Ganu un Maķedoniju, kas ir šķietami labs radītājs, tomēr vieta iegūta mazā iedzīvotāju skaita dēļ, nevis pateicoties zemu emisiju dzīvesveidam. Pirmās divas vietas ar milzīgu izrāvienu ir ASV un Ķīnai. Eiropā pirmajā vietā ar lielu pārsvaru ierindojas Vācija.

1.tabula. Valstu savstarpējais salīdzinājums pēc kopējām kumulatīvajām SEG emisijām laikā no 1990.-2015.gadam

Valsts	Kopējās kumulatīvās emisijas no 1990.-2015.gadam, GtCO2	Vieta (1-117)
ASV	154,18	1
Ķīna	121,82	2
Japāna	38,00	3
Krievija	36,74	4
Indija	30,53	5
Vācija	27,13	6
Lielbritānija	17,52	7
...	...	...
Lietuva	0,45	60
...	...	...
Igaunija	0,38	64
Luksemburga	0,37	65

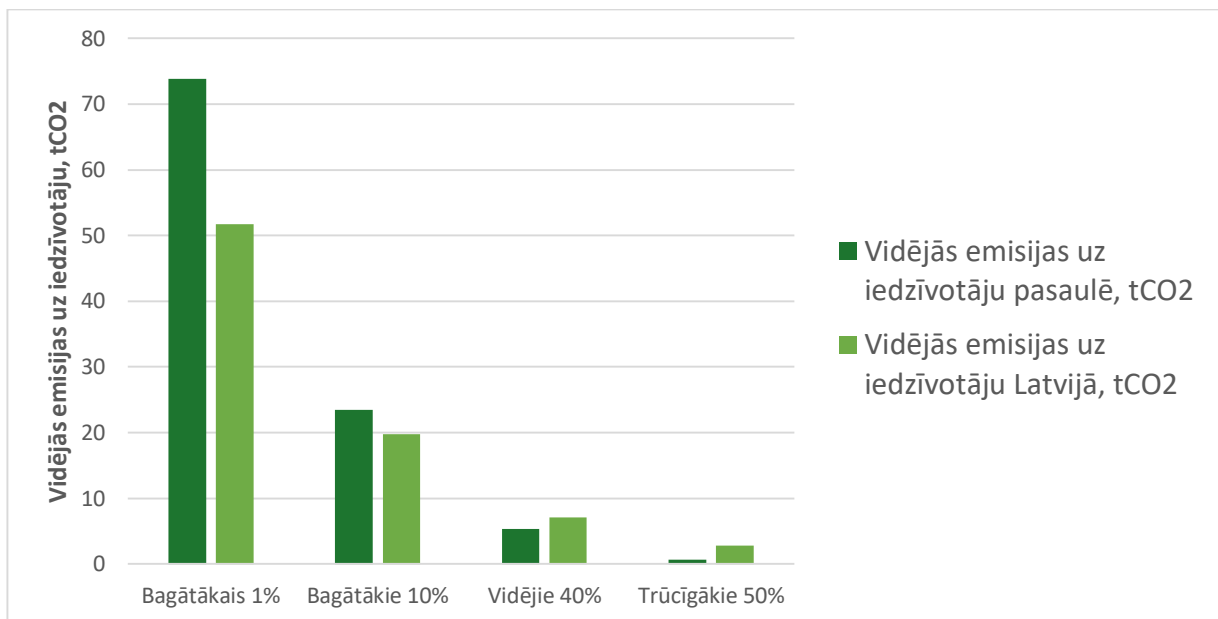
Bahreina	0,36	66
Kenija	0,35	67
Bosnija un Hercegovina	0,34	68
Gana	0,31	69
<b>Latvija</b>	<b>0,29</b>	<b>70</b>
Maķedonija	0,27	71
Kipra	0,23	72
Etiopija	0,20	73
Albānija	0,12	74
Moldova	0,12	75

Latvijā nevienlīdzība starp dažādiem sabiedrības slāņiem SEG emisiju apjoma ziņā nav tik izteikta kā kopumā pasaulē. Pasaulē kopumā bagātākais 1 % rada teju divtik vairāk emisijas nekā trūcīgākie 50 %, kas liecina par milzīgu nevienlīdzību. Salīdzinoši redzams, ka Latvijas trūcīgākie 50 % rada ievērojami vairāk emisiju uz vienu iedzīvotāju, nekā pasaules trūcīgākie 50%. Tomēr arī Latvijā ir vērojama būtiska nevienlīdzība.



5. attēls. Kopējo emisiju % sadalījums starp ienākumu grupām pasaulē un Latvijā 2015. gadā Latvijā

Kaut arī Latvijā nolieciami pastāv arī reālas nabadzības problēmas, ja salīdzina Latviju ar situāciju visā pasaulē, kļūst skaidrs, ka piederam pie pārtikušo pasaules iedzīvotāju daļas. Latvijas trūcīgākajiem 50% oglekļa nospiedums ir 4 reizes lielāks nekā trūcīgākajiem 50% visā pasaulē.



6. attēls. Vidējās SEG emisijas uz vienu iedzīvotāju dažādās ienākumu grupās pasaulē un Latvijā 2015. gadā

Kaut arī Latvijas iedzīvotāju kopējās radītās emisijas globālā mērogā ir niecīgas, vērtējot valstu iedzīvotāju ietekmi uz klimatu, ir jāskatās emisijas uz vienu iedzīvotāju. Tur ir mūsu atbildība, kā daļai no visiem pasaules iedzīvotājiem, nevis kā izolētai valstij vai ģeogrāfiskai teritorijai.